

This product is an operator terminal used for machines or system automation. For product usage, you must have detailed information from the Harmony GTU User Manual. You can see the manual from our support site (see below).

Ce produit est un terminal opérateur utilisé sur une machine ou un système d'automatisation. Pour utiliser le produit, vous devez avoir des informations détaillées à partir du Manuel de l'utilisateur de Harmony GTU. Vous pouvez voir le manuel à partir de notre site Web (voir ci-dessous).

Dieses Produkt ist ein Bedienterminal für Geräte, Maschinen oder Automatisierungssysteme. Zur Verwendung des Produkts ist die Kenntnis detaillierter Informationen aus dem Benutzerhandbuch Harmony-GTU notwendig. Das Handbuch kann über unserer Support-Website (siehe unten) angezeigt werden.

Este producto es un terminal de operador que se usa para máquinas o para la automatización de sistemas. Para obtener información sobre el uso del producto, debe contar con los detalles en el Manual del usuario de Harmony GTU. Puede ver el manual en nuestro portal de ayuda (ver abajo).

Questo apparato è un terminale d'operatore utilizzato per macchine o per automazione di sistemi. Per utilizzare questo prodotto si devono conoscere le informazioni dettagliate che si trovano sul Manuale utente Harmony GTU. Il manuale è scaricabile dal nostro sito di supporto (vedi di seguito).

本产品为用于机器或系统自动化的操作员终端。有关产品使用，您必须从 Harmony GTU 用户手册获得详细信息。您可以从我们的支持网站（见下）查看本手册。

www.schneider-electric.com



NOTE:

Electrical equipment should be installed, operated, serviced, and maintained only by qualified personnel. No responsibility is assumed by Schneider Electric nor any of its affiliates or subsidiaries (hereinafter, referred to as Schneider Electric) for any consequences arising out of the use of this material. If the equipment is used in a manner not specified by the manufacturer, the protection provided by the equipment may be impaired.

REMARQUE :

L'installation, l'utilisation, la réparation et la maintenance des équipements électriques doivent être assurées par du personnel qualifié uniquement. Ni la société Schneider Electric ni aucune de ses sociétés affiliées ou filiales (ci-après dénommé Schneider Electric) décline toute responsabilité quant aux conséquences de l'utilisation de cet appareil. Si l'équipement est utilisé d'une manière non spécifiée par le fabricant, la protection assurée peut être compromise.

HINWEIS:

Elektrische Geräte dürfen nur von Fachpersonal installiert, betrieben, bedient und gewartet werden. Weder Schneider Electric noch seine Tochtergesellschaften oder angeschlossenen Unternehmen (nachfolgend als Schneider Electric bezeichnet) haften für Folgen, die durch die Verwendung dieses Materials entstehen. Bei nicht bestimmungsgemäßer Verwendung des Geräts kann es zu Beeinträchtigungen des vom Gerät gebotenen Schutzes kommen.

NOTA:

La instalación, el manejo, la puesta en servicio y el mantenimiento de equipos eléctricos deberán ser realizados sólo por personal cualificado. Ni Schneider Electric ni ninguno de sus asociados o filiales (en lo sucesivo denominado Schneider Electric) se hace responsable de ninguna de las consecuencias derivadas del uso de este material. Si el equipo se usa de una manera que no haya sido especificada por el fabricante, la protección proporcionada por el equipo puede verse perjudicada.

NOTA:

Installazione, uso, manutenzione e riparazione delle apparecchiature elettriche vanno affidati solo a personale qualificato. La Schneider Electric né qualunque sua associata o filiale (di seguito denominata Schneider Electric) non si assumono alcuna responsabilità per qualsiasi conseguenza derivante dall'uso di questo materiale. Se l'apparecchiatura è utilizzata in modi diversi da quelli indicati dal fabbricante, la protezione fornita dall'apparecchiatura potrebbe risultarne compromessa.

注:

电气设备的安装、操作、维修和维护工作仅限于合格人员执行。对于使用本资料所引发的任何后果，Schneider Electric 或其任何附属机构或子公司（以下简称 Schneider Electric）概不负责。如果不依照制造商规定的方式使用设备，设备所提供的保护可能会削弱。

⚠️ DANGER / DANGER / GEFAHR / PELIGRO / PERICOLO / 危險

HAZARD OF ELECTRIC SHOCK, EXPLOSION OR ARC FLASH

- Remove all power from the device before removing any covers or elements of the system, and prior to installing or removing any accessories, hardware, or cables.
- Unplug the power cable from both this product and the power supply prior to installing or removing the product.
- Always use a properly rated voltage sensing device to confirm power is off where and when indicated.
- Replace and secure all covers or elements of the system before applying power to this product.
- Use only the specified voltage when operating this product.
- Since this product is not equipped with a power switch, be sure to connect a power switch to the power supply.
- Be sure to ground this product's FG terminal.

Failure to follow these instructions will result in death or serious injury.

RISQUE D'ELECTROCUTION, D'EXPLOSION OU D'ARC ELECTRIQUE

- Débranchez toutes les sources d'alimentation de l'appareil avant de retirer tout capot ou élément du système, et avant d'installer ou de retirer tout accessoire, élément matériel ou câble.
- Débranchez le câble d'alimentation du produit et de l'alimentation avant de monter ou de démonter le produit..
- Utilisez toujours un dispositif de mesure de la tension correctement calibré afin de vous assurer que l'unité est hors tension, lorsqu'il est indiqué.
- Remplacez et fixez tous les capots et éléments du système avant de mettre le produit sous tension.
- Utilisez uniquement la tension spécifiée pour alimenter le produit.
- Le produit n'est pas équipé d'un interrupteur ; vous devez donc en installer un sur la source d'alimentation.
- Veillez à mettre à la terre la borne FG du produit.

Le non-respect de ces instructions provoquera la mort ou des blessures graves.

GEFAHR EINES ELEKTRISCHEN SCHLAGS, EINER EXPLOSION ODER EINES LICHTBOGENS

- Unterbrechen Sie die gesamte Spannungsversorgung zum Gerät, bevor Sie Abdeckungen oder Komponenten des Systems entnehmen und Zubehör, Hardware oder Kabel installieren bzw. entfernen.
- Trennen Sie das Stromkabel sowohl vom Produkt als auch von der Stromversorgung.
- Verwenden Sie für die Prüfung vorhandener Spannung, wann immer es angezeigt ist, stets einen Spannungsfühler mit zutreffender Bemessungsspannung.
- Montieren und befestigen Sie alle Abdeckungen oder Komponenten des Systems, bevor Sie dieses Produkt an das Netz anschließen und einschalten.
- Betreiben Sie dieses Produkt nur mit der angegebenen Spannung.
- Da das Gerät nicht mit einem Ein/Aus-Schalter ausgestattet ist, ist ein Leistungsschalter an die Stromversorgung des Geräts anzuschließen.
- Stellen Sie sicher, dass die Gehäuseerdeklamme des Geräts geerdet ist.

Die Nichtbeachtung dieser Anweisungen führt zu Tod oder schweren Verletzungen.

PELIGRO DE DESCARGA ELÉCTRICA, EXPLOSIÓN O DESTELLO DE ARCO VOLTAICO

- Desconecte la alimentación del dispositivo antes de retirar cubiertas o elementos del sistema, y antes de instalar o quitar cualquier accesorio, hardware o cable.
- Desconecte el cable de alimentación, tanto de este producto como de la fuente de alimentación eléctrica, antes de instalar o desconectar el producto.
- Asegúrese de siempre usar un dispositivo adecuadamente calificado para detectar la tensión a fin de confirmar que la alimentación está apagada cuándo y dónde se indique.
- Reemplace y sujete todas las cubiertas o los elementos del sistema antes de suministrar alimentación a este producto.
- Utilice solamente la tensión especificada cuando maneje este producto.
- Dado que este producto no está equipado con un interruptor de alimentación, asegúrese de conectar uno a la fuente de alimentación.
- Asegúrese de conectar el terminal FG de este producto a tierra.

El incumplimiento de estas instrucciones podrá causar la muerte o lesiones serias.

RISCHIO DI SCOSSA ELETTRICA, ESPLOSIONE O ARCO ELETTRICO

- Disattivare tutte le alimentazioni elettriche del dispositivo prima di smontare coperture o elementi dal sistema e prima di installare o togliere qualsiasi accessorio, componente hardware o cavo.
- Staccare il cavo di alimentazione dall'apparato e dall'alimentatore prima di installare o rimuovere l'apparato.
- Per verificare che l'alimentazione sia disattivata, dove e quando indicato usare sempre un rilevatore di tensione correttamente tarato.
- Rimontare e fissare tutte le coperture e i componenti del sistema prima di collegare l'alimentazione all'apparato.
- Azionare l'apparato solo con il valore di tensione specificato.
- Poiché l'apparato non è dotato di interruttore, collegare un interruttore all'alimentatore.
- Collegare a terra il terminale FG dell'apparato.

Il mancato rispetto di queste istruzioni provocherà morte o gravi infortuni.

电击、爆炸或电弧危险

- 在安装或卸载各种附件、硬件或者电缆之前或移除系统的任何护盖或元器件前，请先断开电源。
- 在安装或拆下产品前，从本产品和电源上拔下电源线的插头。
- 始终按照指示使用合适的额定电压传感器确认所有电源已关闭。
- 装回并固定好系统的所有护盖或元件之后再给产品供电。
- 操作本产品时，只使用指定的电压。
- 由于本产品不带电源开关，请确保先连接一个电源开关后再将电源接入到产品。
- 务必对本产品的 FG 端子接地。

不遵循上述说明将导致人员伤亡。

⚠ DANGER / DANGER / GEFAHR / PELIGRO / PERICOLO / 危險

POTENTIAL FOR EXPLOSION

- Do not use this product in hazardous environments or locations other than Class I, Division 2, Groups A, B, C, and D.
- Substitution of any component may impair suitability for Class I, Division 2.
- Do not connect or disconnect this product unless power has been switched off or the area is known to be non-hazardous.
- Do not attempt to install, operate, modify, maintain, service, or otherwise alter this product except as permitted in this manual. Unpermitted actions may impair the suitability of this product for Class I, Division 2 operation.
- Use only non-incendive USB devices.
- Use the USB (mini-B) interface for temporary connection only during maintenance and setup of the device.
- Do not use the USB (mini-B) interface in hazardous locations.

Failure to follow these instructions will result in death or serious injury.

RISQUE D'EXPLOSION

- N'utilisez pas le produit dans des environnements ou des endroits dangereux autres que ceux de Classe I, Division 2, Groupes A, B, C et D.
- Le remplacement de n'importe quel composant peut nuire à la conformité à la Classe I, Division 2.
- Assurez-vous que l'alimentation est coupée ou que la zone ne présente aucun danger avant de connecter ou déconnecter le produit.
- Ne tentez pas d'installer, d'opérer, de modifier, d'entretenir, de réparer ou autrement modifier ce produit sauf si autorisé dans ce manuel. Les actions non autorisées peuvent nuire à l'aptitude au fonctionnement de Classe I, Division 2 du produit.
- N'utilisez que les périphériques USB non incendiaires.
- Utilisez l'interface USB (mini-B) pour une connexion temporaire pendant l'entretien et la configuration de l'appareil.
- N'utilisez pas l'interface USB (mini-B) dans les endroits dangereux.

Le non-respect de ces instructions provoquera la mort ou des blessures graves.

EXPLOSIONSGEFAHR

- Verwenden Sie dieses Produkt nicht in Gefahrenbereichen oder an Orten, die nicht Klasse 1, Division 2, Gruppe A, B, C und D entsprechen.
- Der Austausch einer Komponente kann die Eignung für Klasse 1, Division 2 gefährden.
- Schließen Sie dieses Produkt nur an bzw. trennen Sie es nur von der Stromzufuhr, wenn Sie zuvor die Stromversorgung abgeschaltet haben oder wenn bekannt ist, dass im betreffenden Bereich keine Gefahr besteht.
- Versuchen Sie nicht, dieses Produkt entgegen den Beschreibungen und Anweisungen in dieser Anleitung zu installieren, zu betreiben, zu bearbeiten, zu warten oder anderweitige Arbeiten daran vorzunehmen. Handlungen, die nicht den Beschreibungen und Hinweisen in dieser Anleitung entsprechen, können die Eignung dieses Produkts für den Betrieb gemäß Klasse 1, Division 2 gefährden.
- Verwenden Sie ausschließlich nicht-entzündliche USB-Geräte.
- Der USB-Steckverbinder (mini-B) ist nur für den temporären Anschluss während der Wartung und Einrichtung des Geräts gedacht.
- Die USB-Schnittstelle (mini-B) darf nicht in explosionsgefährdeten Bereichen verwendet werden.

Die Nichtbeachtung dieser Anweisungen führt zu Tod oder schweren Verletzungen.

POSIBILIDAD DE EXPLOSIÓN

- No utilice este producto en entornos peligrosos o en lugares distintos a la Clase I, División 2, Grupos A, B, C y D.
- Si sustituye cualquiera de los componentes, puede anular la conformidad con la Clase I, División 2.
- No conecte ni desconecte este producto a menos que haya apagado la alimentación eléctrica o esté seguro de que la zona no es peligrosa.
- No intente instalar, manejar, modificar, realizar servicios de mantenimiento ni alterar de cualquier otra forma este producto excepto en los casos permitidos en este manual. Las acciones no permitidas pueden anular la conformidad de uso de Clase I, División 2 de este producto.
- Utilice solamente dispositivos USB no incendiarios.
- Use la interfaz USB (mini-B) para una conexión temporal solamente durante el mantenimiento y la configuración del dispositivo.
- No use la interfaz USB (mini-B) en lugares peligrosos.

El incumplimiento de estas instrucciones podrá causar la muerte o lesiones serias.

POSSIBILITÀ DI ESPLOSIONI

- Non utilizzare questo apparato in ambienti pericolosi o siti diversi da quelli della Classe I, Divisione 2, Gruppi A, B, C e D.
- La sostituzione di qualsiasi componente può compromettere l'idoneità alla Classe I, Divisione 2.
- Non collegare né scollegare l'apparato a meno che non sia stata disattivata l'alimentazione o non sia stato accertato che l'area è priva di pericoli.
- Non tentare di installare, azionare, modificare, eseguire manutenzione, assistenza o altro che alteri questo apparato, eccetto quanto consentito in questo manuale. Azioni non consentite potrebbero compromettere l'idoneità del prodotto per il funzionamento in Classe I, Divisione 2.
- Utilizzare solo dispositivi USB a prova di incendio.
- Utilizzare l'interfaccia USB (mini-B) per il collegamento temporaneo durante la manutenzione e la configurazione del dispositivo.
- Non utilizzare l'interfaccia USB (mini-B) in siti pericolosi.

Il mancato rispetto di queste istruzioni provocherà morte o gravi infortuni.

可能存在爆炸危險

- 請勿在 1 級 2 區 A, B, C 和 D 組以外的危險環境或位置使用本產品。
- 請勿使用可能會削弱對 1 級 2 區適用性的替換組件。
- 除非電源已關閉或確定操作區域無危險，否則請勿連接本產品或斷開本產品的連接。
- 除非本手冊中允許，否則請勿嘗試安裝、操作、修改、維護、保養或改造本產品。未經允許的操作會損害本產品 1 級 2 區操作的適用性。
- 僅使用非易燃性 USB 設備。
- USB (mini-B) 接口只適合裝置維護和設置期間的臨時連接。
- 請勿在危險位置使用 USB (mini-B) 接口。

不遵循上述說明將導致人員傷亡。

⚠ DANGER / DANGER / GEFAHR / PELIGRO / PERICOLO / 危險

ELECTRIC SHOCK AND FIRE

When using the SG terminal to connect an external device to this product:

- Verify that a ground loop is not created when you set up the system.
- Connect the SG terminal to remote equipment when the external device is not isolated.
- Connect the SG terminal to a known reliable ground connection to reduce the risk of damaging the circuit.

Failure to follow these instructions will result in death or serious injury.

CHOC ÉLECTRIQUE ET INCENDIE

Lors de l'utilisation de la borne SG pour relier un périphérique externe à ce produit :

- Vérifiez qu'il n'y a pas de boucle de terre lors de l'installation du système.
- Connectez la borne SG à un équipement distant lorsque le périphérique externe n'est pas isolé.
- Connectez la borne SG sur une connexion de masse fiable et connue afin de réduire le risque d'endommager le circuit.

Le non-respect de ces instructions provoquera la mort ou des blessures graves.

GEFAHR EINES ELEKTRISCHEN SCHLAGS UND BRANDGEFAHR

Bei Verwendung der SG-Klemme zum Anschluss eines externen Gerätes an dieses Produkt:

- Stellen Sie sicher, dass durch den Anschluss keine Erdschleife entsteht.
- Schließen Sie die SG-Klemme an das externe Gerät an, wenn das externe Gerät nicht potenzialgetrennt ist.
- Verbinden Sie die SG-Klemme mit einer zuverlässigen Erdung, um das Risiko einer Schaltbeschädigung zu verringern.

Die Nichtbeachtung dieser Anweisungen führt zu Tod oder schweren Verletzungen.

INCENDIO Y DESCARGA ELÉCTRICA

Cuando use el terminal SG para conectar un dispositivo externo a este producto:

- Asegúrese de que no se crea un bucle de tierra al configurar el sistema.
- Conecte el terminal SG al equipo remoto cuando el dispositivo externo no está aislado.
- Conecte el terminal de SG a una conexión a tierra conocida y fiable para reducir el riesgo de daños en el circuito.

El incumplimiento de estas instrucciones podrá causar la muerte o lesiones serias.

SCOSSA ELETTRICA E INCENDIO

Nel caso si utilizzi il terminale SG per collegare un dispositivo esterno a questo apparato:

- Verificare che non si crei un anello di terra quando si configura il sistema.
- Quando il dispositivo esterno non è isolato, collegare il terminale SG all'apparecchiatura remota.
- Collegare il terminale SG a una connessione sicura di massa, per ridurre il rischio di danneggiare il circuito.

Il mancato rispetto di queste istruzioni provocherà morte o gravi infortuni.

电击和火灾

当使用 SG 端子将外部设备连接到本产品时:

- 确保在设置系统时没有形成接地回路。
- 当外部设备为非隔离式时，将 SG 端子连接到远程设备。
- 为减少电路损耗，请将 SG 端子接地。

不遵循上述说明将导致人员伤亡。

⚠ CAUTION / ATTENTION / VORSICHT / AVISO / AVVERTENZA / 注意

RISK OF BURNING INJURY

Do not touch the bezel or rear chassis during operation.

Failure to follow these instructions can result in injury or equipment damage.

RISQUE DE BRÛLURES

Ne touchez pas la lunette ou le châssis arrière pendant le fonctionnement.

Le non-respect de ces instructions peut provoquer des blessures ou des dommages matériels.

VERBRENNUNGSGEFAHR

Berühren Sie während des Betriebs nicht den Rahmen oder die Gehäuserückseite.

Die Nichtbeachtung dieser Anweisungen kann Verletzungen oder Sachschäden zur Folge haben.

RIESGO DE QUEMADURAS

No toque el bisel ni la carcasa trasera durante la operación.

El incumplimiento de estas instrucciones puede causar lesiones o daños al equipo.

RISCHIO DI USTIONI

Non toccare la montatura o il telaio posteriore durante il funzionamento.

Il mancato rispetto di queste istruzioni può provocare infortuni o danni alle apparecchiature.

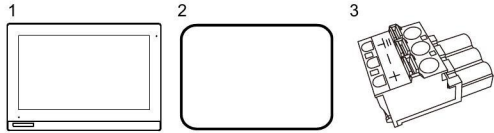
烧伤风险

请勿在运行期间触摸挡板或后壳。

不遵循上述说明可能导致人身伤害或设备损坏。



Package Contents/ Contenu de l'emballage/ Lieferumfang/ Contenido del paquete/ Contenuto della confezione/ 装箱物品



Please confirm that the following items listed are present. If you find anything damaged or missing, please contact customer support.

- 1 Harmony GTU Display Module x 1
- 2 Installation gasket (attached to this product) x 1
- 3 DC power supply connector (right-angle type) x 1
- 4 Quick Reference Guide (this guide) x 1

Confirme que los siguientes elementos estén presentes. Si descubriese que falta algún elemento o que hay alguno dañado, comuníquese inmediatamente con el servicio de atención al cliente.

- 1 Harmony GTU Módulo de visualización x 1
- 2 Junta de instalación (unida a este producto) x 1
- 3 Conector de alimentación de CC (ángulo recto) x 1
- 4 Guía de referencia rápida (el presente) x 1

Veillez confirmer que les articles suivants sont présents. Si vous constatez que des articles sont endommagés ou manquants, contactez l'assistance à la clientèle.

- 1 Display Module Harmony GTU x 1
- 2 Joint d'installation (fixé sur le produit) x 1
- 3 Connecteur d'alimentation DC (angle droit) x 1
- 4 Guide de référence rapide (ce guide) x 1

Verificare che l'elenco dei seguenti articoli sia presente. In caso di danni o di mancanza, contattare il supporto clienti.

- 1 Harmony HMIGTU Display Module x 1
- 2 Guarnizione d'installazione (montata sull'apparato) x 1
- 3 Connettore per alimentatore CC (tipo ad angolo retto) x 1
- 4 Guida rapida di installazione (la presente guida) x 1

Bitte überprüfen Sie, ob die nachfolgend aufgeführten Komponenten vorhanden sind. Sollte sich herausstellen, dass etwas fehlt oder beschädigt ist, setzen Sie sich bitte mit dem Kundendienst in Verbindung.

- 1 Harmony GTU Display-Modul x 1
- 2 Montagedichtung (dem Gerät beigelegt) x 1
- 3 Gleichspannungs-Versorgungsstecker (rechtwinkelig) x 1
- 4 Kurzanleitung (vorliegend) x 1

請確認備有以下所列項目。如果您發現有任何損壞或缺失，請立即與客服人員聯繫。

- 1 Harmony GTU 顯示模組 x 1
- 2 防水橡皮墊圈 (已裝配在產品上) x 1
- 3 DC 電源連接器 (右角類型) x 1
- 4 快速參考指南 (本指南) x 1

Model Numbers/ Numéros de modèle/ Typennummern/ Números de modelo/ Codici prodotto/ 型号

Harmony GTU	Smart Display/ 智能显示	HMIDT752
		HMIDT952

NOTE: You can connect this product with the Harmony GTU Standard Box, Premium Box, and all Open Box models except the HMIG5U. For Box Module models you can connect, refer to the Harmony GTU User Manual.

NOTA: Este producto se puede conectar a Harmony GTU Standard Box, Premium Box, y a todos los modelos de Open Box excepto HMIG5U. Para ver los modelos de Box Module que puede conectar, consulte el Manual del usuario de Harmony GTU.

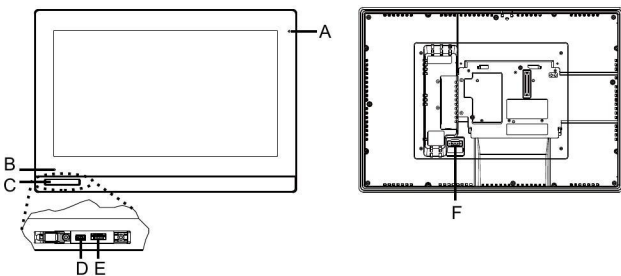
REMARQUE: Vous pouvez connecter ce produit aux équipements Harmony GTU Standard Box, Premium Box et à tous les modèles Open Box sauf le modèle HMIG5U. Pour les modèles Box Module que vous pouvez connecter, consultez le manuel de l'utilisateur de Harmony GTU.

NOTA: È possibile collegare questo apparato allo Standard Box, al Premium Box e a tutti i modelli Open Box tranne l'HMIG5U della Harmony GTU. Per i modelli di Box Module che si possono collegare, far riferimento al Manuale utente Harmony GTU.

HINWEIS: Dieses Produkt kann angeschlossen werden an die Harmony GTU, Standard Box, Premium Box und alle Open Box-Module, außer dem HMIG5U. Informationen zu den Box-Modul-Typen, die angeschlossen werden können, erhalten Sie im Benutzerhandbuch Harmony-GTU.

注: 您可以將本產品與 Harmony GTU 的標準主機模塊、精良控制箱以及除 HMIG5U 外的所有開放型主機模塊連接。有關可連接的主機模塊型號，請參閱 Harmony GTU 用戶手冊。

Parts Identification/ Identification des pièces/ Bauteilkennzeichnung/ Identificación de piezas/ Identificazione delle parti/ 部件标识



- A: Brightness sensor/ Capteur de luminosité/ Helligkeitssensor/ Sensor de luminosidad/ Sensore di luminosità/ 亮度传感器
- B: Status LED/ Voyant d'état/ Status-LED/ Indicador LED de estado/ LED di stato/ 状态 LED
- C: Front USB cover/ Capot USB avant/ Vordere USB-Abdeckung/ Cubierta del puerto USB frontal/ Copertura USB anteriore/ 前置 USB 保护盖
- D: USB (mini-B) interface/ Interface USB (mini-B)/ USB-Schnittstelle (mini-B)/ Interfaz USB (mini-B)/ Interfaccia USB (mini-B)/ USB (mini-B) 接口
- E: USB (Type A) interface/ Interface USB (Type A)/ USB-Schnittstelle (Typ A)/ Interfaz USB (Tipo A)/ Interfaccia USB (Tipo A)/ USB (A 型)接口
- F: Power plug connector/ Connecteur de la fiche d'alimentation/ Netzstecker/ Conector de alimentación/ Connettore di alimentazione/ 电源插头连接器

Status LED/ Voyant d'état/ Status-LED/ LED de estado/ LED di stato/ 状态 LED

- After power is turned on, normal status indication by the LED is: red light > flashing orange > green light.
- For other LED indications, refer to the Harmony GTU User Manual.
- Después de encender el equipo, el estado normal según lo indica el LED es: luz roja > luz naranja intermitente > luz verde.
- Para obtener más información sobre las indicaciones del LED, consulte el Manual del usuario de Harmony GTU.

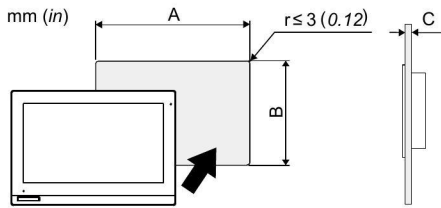
- Après avoir mis l'équipement sous tension, l'indication de statut normal par le voyant est : voyant rouge > orange clignotant > voyant vert.
- Pour les autres indications de voyant, consultez le manuel de l'utilisateur de Harmony GTU.
- Dopo aver acceso l'alimentazione, l'indicazione normale dello stato fornita dal LED è: luce rossa > arancione lampeggiante > luce verde.
- Per le altre indicazioni dei LED, far riferimento al Manuale utente Harmony GTU.

- Nach Einschalten der Stromzufuhr ist die LED-Normalzustandsanzeige wie folgt: rotes Licht > orange blinkend > grünes Licht.
- Weitere Informationen zur LED-Anzeige finden Sie im Benutzerhandbuch Harmony-GTU.
- 电源打开时，LED 的正常状态指示为：红灯 > 闪烁橙色 > 绿灯。
- 有关其它 LED 指示，请参阅 Harmony GTU 用户手册。

General Specifications/ Caractéristiques générales/ Allgemeine Daten/ Especificaciones generales/ Specifiche generali/ 一般规格

Rated input voltage/ Tension d'entrée nominale/ Nominale Eingangsspannung/ Tensión de entrada nominal/ Tensione d'ingresso nominale/ 额定输入电压	12...24 Vdc
Input voltage limits/ Limites de tension d'entrée/Grenzwerte für die Eingangsspannung/Limites de tensión de entrada/ Limiti di ingresso nominale/ 输入电压限制	10.8...28.8 Vdc
Power consumption (max including Box Module)/ Consommation d'alimentation (max., y compris Box Module)/ Stromaufnahme (max. einschl. Box-Modul)/ Consumo de energía (máx. incluyendo el Box Module)/ Consumo di corrente (max, compreso Box Module)/ 功耗(最大, 包括主机模块)	HMIDT752: 42 W HMIDT952: 44 W
Ambient air temperature/ Température de l'air ambiant/ Umgebungstemperatur/ Temperatura ambiente/ Temperatura ambiente dell'aria/ 工作温度	0...55 °C (32...131 °F)
Ambient air and storage humidity (non condensing, wet bulb temperature 39 °C [102.2 °F] or less)/ Température de l'air ambiant et humidité de rangement (sans condensation, température du thermomètre mouillé 39 °C [102,2 °F] ou moins)/ Umgebungstemperatur und Lagerfeuchtigkeit (nicht kondensierend, Feuchtkugelttemperatur: 39 °C [102,2 °F] oder darunter)/ Humedad ambiente del aire y del almacenamiento (sin condensación, temperatura de bulbo húmedo 39 °C [102,2 °F] o menos)/ Umidità ambiente dell'aria e di magazzino (temperatura bulbo umido, non condensante 39 °C [102,2 °F] o minore)/ 工作温度和存储湿度(无冷凝, 湿球温度 39 °C [102.2 °F] 或更低)	10%...90% RH
Pollution degree/ Degré de pollution/Verschmutzungsgrad/Grado de contaminación/Grado di inquinamento/ 污染等级	2
Atmospheric pressure (operating altitude) / Pression atmosphérique (altitude de fonctionnement) / Atmosphärischer Druck (Betriebshöhe) / Presión atmosférica (altitud de funcionamiento) / Pressione atmosferica (altitudine di funzionamento) / 大气压力 (工作海拔高度)	800...1,114 hPa (2,000 m [6,561 ft] or lower/ ou moins/ oder niedriger/ o menos/ o minore/ 或更低)

Panel Cut Dimensions/ Dimensions de l'ouverture du panneau/ Abmessungen des Schalttafelausschnitts/ Dimensiones del corte del panel/ Dimensioni dell'apertura del pannello/ 面板开孔尺寸



	A	B	C
HMIDT752	396 mm (+1/0 mm) (15.59 in [+0.04/0 in])	277 mm (+1/0 mm) (10.91 in [+0.04/0 in])	1.6... 5 mm (0.06... 0.2 in)
HMIDT952	465 mm (+1/0 mm) (18.31 in [+0.04/0 in])	319 mm (+1/0 mm) (12.56 in [+0.04/0 in])	

Installation/ Installation/ Montage/ Instalación/ Installazione/ 安装

Display front surface/ Surface avant de l'écran/ Anzeigefront/ Superficie frontal del display/ Superficie anteriore del display/ 显示器前面	Enclosure front surface/ Surface avant du boîtier/ Gehäusefront/ Superficie frontal de la carcasa/ Superficie anteriore dell'involucro/ 机柜前面
IP66F, IP67F, Type 1, Type 4X ¹ , Type 13	IP66F, IP67F, Type 1, Type 4X ¹ , Type 13

*1 Indoor use only/ Utilisation intérieure seulement/ Nur für Innenbereich/ Sólo para uso en interiores/ Solo per uso interno/ 仅限室内使用

Installation Requirement:

This product is designed for use on flat surfaces of Type 1, Type 4X (Indoor Use Only) or Type 13 Enclosure.

Mount this product in an enclosure that provides a clean, dry, robust and controlled environment (IP66F, IP67F, Type 1, Type 4X [Indoor Use Only], or Type 13 Enclosure). The front surface is IP66F, IP67F, Type 1, Type 4X (Indoor Use Only) or Type 13 Enclosure.

Be aware of the following when building this product into an end-use product:

- The rear face of this product is not approved as an enclosure. When building this product into an end-use product, be sure to use an enclosure that satisfies standards as the end-use product's overall enclosure.
- Install this product in an enclosure with mechanical rigidity.
- This product is not designed for outdoor use. UL certification obtained is for indoor use only.
- Install and operate this product with its front panel facing outward.

NOTE: IP66F and IP67F are not part of the UL certification.

Installationsanforderungen:

Zur Verwendung auf flacher Oberfläche eines Gehäuses vom Typ 1, Type 4X (nur Innenbereich) oder Typ 13.

Installieren Sie dieses Produkt in einem Gehäuse, das eine saubere, trockene, stabile und kontrollierte Umgebung bietet (IP66F, IP67F, Type 1, Typ 4X [nur für Innenbereich] oder Typ 13).

Die Frontseite ein Gehäuse vom Typ IP66F, IP67F, Typ 1, Typ 4X (nur für Innenbereich) oder Typ 13.

Bitte beachten Sie Folgendes beim Einbau des Produkts in ein Endverwendungsprodukt:

- Die Rückseite dieses Produkts ist nicht als Gehäuse zugelassen. Beim Einbau dieses Produkts in ein Endverwendungsprodukt achten Sie bitte darauf, dass ein Gehäuse verwendet wird, das als solches den üblichen Standards entspricht.
- Montieren Sie dieses Produkt in einem mechanisch stabilen Gehäuse.
- Dieses Produkt ist nicht für die Verwendung im Freien ausgelegt. Die UL-Zertifizierung gilt nur für die Verwendung in geschlossenen Räumen.
- Dieses Produkt muss mit seiner Frontseite nach außen montiert und betrieben werden.

HINWEIS: IP66F und IP67F sind nicht Bestandteil der UL-Zertifizierung.

Requisiti per l'installazione:

Prodotto progettato per essere utilizzato sulle superfici piate di una custodia di Tipo 1, Tipo 4X (solo uso interno) o Tipo 13.

Montare il prodotto in una custodia che garantisca un ambiente pulito, asciutto, robusto e controllato (IP66F, IP67F, Tipo 1, Tipo 4X [solo per uso interno], o Tipo 13). La superficie anteriore è IP66F, IP67F, Tipo 1, Tipo 4X (solo per uso interno) o Tipo 13.

Far attenzione a quanto segue quando si trasforma questo apparato in un apparato personalizzato:

- La faccia posteriore del prodotto non è qualificata come custodia. Quando si trasforma questo prodotto in un prodotto personalizzato, accertarsi di utilizzare una custodia che soddisfi gli standard di custodia completa del prodotto personalizzato.
- Installare questo prodotto in un involucro con rigidità meccanica.
- Il prodotto non è stato progettato per uso esterno. La certificazione UL è stata rilasciata solo per uso al chiuso.
- Installare e azionare il prodotto con il pannello anteriore rivolto in fuori.

NOTA: IP66F e IP67F non fanno parte della certificazione UL.

Condition de montage :

Ce produit est conçu pour l'utilisation sur une surface plane d'un boîtier de type 1, type 4X (usage intérieur seulement) ou type 13.

Montez le produit dans un boîtier qui offre un environnement propre, sec, robuste et contrôlé (boîtier IP66F, IP67F, Type 1, Type 4X [utilisation intérieure seulement] ou Type 13). La surface avant est un boîtier IP66F, IP67F, Type 1, Type 4X (utilisation intérieure seulement) ou Type 13.

Soyez conscient des points suivants lors de la construction de ce produit en un produit d'utilisation finale :

- La face arrière de ce produit n'est pas approuvée comme boîtier. Lors de la construction de ce produit en un produit d'utilisation finale, assurez-vous d'utiliser un boîtier qui satisfait aux normes en tant que boîtier global du produit d'utilisation finale.
- Installez ce produit dans un boîtier équipé d'une rigidité mécanique.
- Ce produit n'est pas conçu pour une utilisation en extérieur. La certification UL obtenue est pour une utilisation en intérieur seulement.
- Installez et opérez ce produit avec son panneau avant orienté vers l'extérieur.

REMARQUE : IP66F et IP67F ne font pas partie de la certification UL.

Requisitos de instalación:

Este producto se ha diseñado para uso en superficies planas de una carcasa de Tipo 1, Tipo 4X (sólo para uso en interiores) o Tipo 13.

Colóquelo en una carcasa que ofrece un entorno controlado, limpio, seco y robusto (IP66F, IP67F, carcasa de Tipo 1, Tipo 4X [sólo para uso en interiores] o Tipo 13). La superficie frontal es IP66F, IP67F, carcasa de Tipo 1, Tipo 4X (sólo para uso en interiores) o Tipo 13.

Tenga en cuenta la siguiente información cuando instale este equipo en un producto de uso final:

- La parte posterior de este producto no es una carcasa aprobada. Cuando instale este equipo en un producto de uso final, asegúrese de usar una carcasa que cumple las normas como carcasa general del producto de uso final.
- Instale este producto en una carcasa con rigidez mecánica.
- Este producto no está diseñado para uso en exteriores. La certificación UL obtenida es solamente para uso en interiores.
- Instale y use este producto con el panel frontal dando hacia afuera.

NOTA: IP66F y IP67F no forman parte de la certificación UL.

安装要求:

此产品适合在类型 1、类型 4X (仅限室内使用) 或类型 13 机柜的平面上使用。

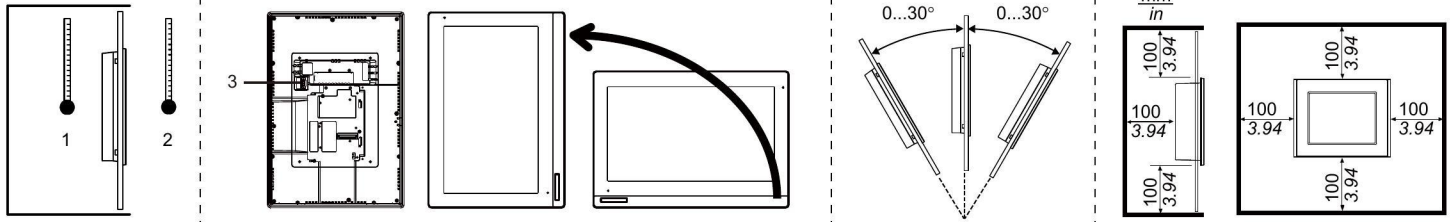
将此产品安装在提供干净、干燥、牢固和可控环境的机柜中 (IP66F, IP67F、类型 1、类型 4X [仅限室内使用] 或类型 13 机柜)。

前面是 IP66F、IP67F、类型 1、类型 4X (仅限室内使用) 或类型 13 机柜。

将此产品集成到终端使用产品时注意以下事项:

- 此产品的后面未被准许用作机柜。将此产品集成到终端使用产品时, 务必将符合标准的机柜用作终端使用产品的整体机柜。
- 将本产品安装在具有足够机械强度的机柜中。
- 本产品不适合在户外使用, 获得的 UL 认证仅限室内使用。
- 安装和操作本产品时使其前面板朝外。

注: IP66F 和 IP67F 不是 UL 认证的一部分。



1 Internal temperature/ Température interne/ Innentemperatur/ Temperatura interna/ 内部温度
 2 External temperature/ Température externe/ Außentemperatur/ Temperatura externa/ 外部温度
 3 Power connector/ Connecteur d'alimentation/ Netzanschluss/ Conector de alimentación/ 电源接头

NOTE:

- Metal reinforcing strips may be attached to the inside of the wall, near the panel-cut, to increase its rigidity.
- Even if the installation wall thickness is within the specified range, depending on wall's material, size, and installation location of this product and other devices, the installation wall could warp. To prevent warping, the installation surface may need to be strengthened.
- Check that the ambient air temperature and the ambient humidity are within their specified ranges. When installing this product in a cabinet or enclosure, the ambient air temperature is the internal and external temperature.
- Be sure that heat from surrounding equipment does not cause this product to exceed its standard operating temperature.
- When mounting this product vertically, ensure that the right side of this product faces up. In other words, the DC power connector should be at the top.
- For vertical mounting, make sure your screen editing software supports vertical installation.
- When installing this product in a slanted position, the product face should not incline more than 30°.
- Ensure you have enough space to insert and remove the storage card.

HINWEIS:

- Bei Bedarf können Verstärkungen an der Innenseite der Wand in der Nähe des Ausschnitts für das Gerät angebracht werden, um die Steifigkeit zu erhöhen.
- Selbst wenn sich die Wanddicke innerhalb des angegebenen Bereichs befindet, kann es je nach Gerätematerial, -größe und Montageort dieses Produkts und anderer Geräte zu Verformungen kommen. Um einer solchen Verformung vorzubeugen, muss die Montageoberfläche möglicherweise verstärkt werden.
- Stellen Sie sicher, dass Umgebungstemperatur und Luftfeuchtigkeit innerhalb der vorgeschriebenen Bereiche liegen. Bei der Installation dieses Produkts in einem Schaltschrank oder Gehäuse bezieht sich die Umgebungstemperatur auf die interne und externe Temperatur des Schaltschranks bzw. Gehäuses.
- Vergewissern Sie sich, dass durch die von umgebenden Geräten abgestrahlte Wärme nicht zu einer Überschreitung der Standard-Betriebstemperatur dieses Produkts führt.
- Bei vertikaler Montage dieses Produkts sollte darauf geachtet werden, dass die rechte Seite des Geräts nach oben zeigt. Das bedeutet, der DC-Netzanschluss sollte oben sein.
- Stellen Sie bei einer vertikalen Montage sicher, dass Ihre Bildschirmbearbeitungs-Software vertikale Montage unterstützt.
- Bei Installation dieses Produkts in schräger Lage darf die Front nicht mehr als 30° geneigt sein.
- Bitte sorgen Sie dafür, dass ausreichend Platz vorhanden ist, um die Speicherkarte einzuführen und zu entfernen.

NOTA:

- È possibile fissare strisce metalliche di rinforzo all'interno della parete accanto all'apertura, per aumentarne la rigidità.
- Anche se lo spessore della parete di installazione è compreso nell'intervallo specificato, a seconda del materiale della parete, della dimensione e della posizione di installazione dell'apparato e degli altri dispositivi, la parete di installazione potrebbe deformarsi. Per evitare la deformazione, la superficie di installazione potrebbe richiedere un rinforzo.
- Accertarsi che la temperatura ambiente dell'aria e l'umidità ambiente siano comprese negli intervalli specificati. Quando si installa il prodotto in un cabinet o in una custodia, la temperatura ambiente dell'aria è quella della temperatura interna ed esterna del cabinet o della custodia.
- Accertarsi che il calore generato dalle apparecchiature circostanti non determini il superamento della temperatura standard di funzionamento dell'apparato.
- Quando si monta l'apparato in posizione verticale, accertarsi che il suo lato destro sia rivolto in alto. In altre parole, il connettore di alimentazione CC dovrebbe trovarsi sulla sommità.
- Per il montaggio verticale, accertarsi che il software di editing del proprio schermo supporti la funzione.
- Quando si installa l'apparato in posizione obliqua, la sua faccia non dovrebbe avere un'inclinazione superiore a 30°.
- Accertarsi di lasciare spazio sufficiente per inserire e rimuovere la scheda di memoria.

REMARQUE :

- Des bandes métalliques de renforcement peuvent être fixées à l'intérieur du mur, à proximité de la découpe, pour en augmenter la robustesse.
- Même si l'épaisseur de paroi du montage se situe dans la plage indiquée, le panneau pourrait se déformer, en fonction du matériau, de la taille et de l'emplacement de l'installation du produit et d'autres périphériques. Pour éviter la déformation, la surface du montage devra peut-être être renforcée.
- Assurez-vous que la température de l'air ambiant et l'humidité ambiante sont comprises dans les plages indiquées. Lors de l'installation du produit dans une armoire ou une enveloppe, la température ambiante de fonctionnement est la température interne ou externe de l'armoire ou du enveloppe.
- Assurez-vous que la chaleur dégagée par les équipements situés à proximité n'entraîne pas un dépassement de la température de fonctionnement standard du produit.
- Lors du montage vertical du produit, assurez-vous que le côté droit du produit est orienté vers le haut. En d'autres mots, le connecteur d'alimentation c.c. devra se situer sur le dessus.
- Pour un montage vertical, assurez-vous que votre logiciel d'édition d'écrans prend en charge l'installation verticale.
- Lors de l'installation du produit dans une position inclinée, l'inclinaison ne doit pas dépasser 30°.
- Assurez un espace adéquat pour insérer et retirer la carte de stockage.

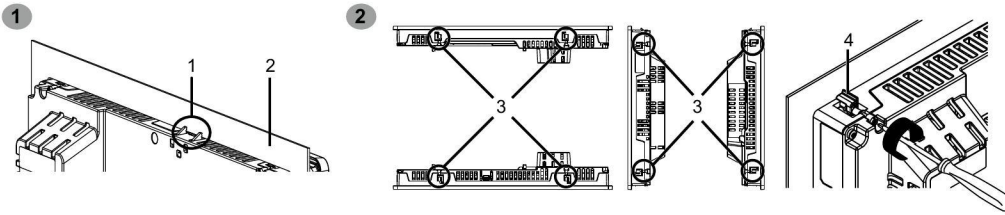
NOTA:

- Puede colocar tiras metálicas de refuerzo en el interior del panel, cerca del corte, para aumentar la rigidez.
- Si bien el espesor de la pared de instalación se encuentra dentro del intervalo recomendado, la pared de instalación se puede combar en función del material, el tamaño y la ubicación de este producto y de otros dispositivos. Para evitar que se deforme, es posible que sea necesario reforzar la superficie de instalación.
- Compruebe que la temperatura ambiente y la humedad ambiente se encuentren dentro de los rangos especificados. Cuando instale este producto en un armario o en una carcasa, la temperatura ambiente es la temperatura interna y externa de la carcasa.
- Asegúrese de que el calor desprendido por el equipo adyacente no ocasione que este producto supere su temperatura de funcionamiento estándar.
- Cuando coloque este producto verticalmente, asegúrese de que el lado derecho de la unidad esté orientado hacia arriba. Es decir, el conector de alimentación CC debe estar situado en la parte superior.
- Para el montaje vertical, asegúrese de que el software de edición de pantallas admita la instalación vertical.
- Cuando instala este producto en posición inclinada, la cara del mismo no debe inclinarse más de 30°.
- Asegúrese de que tenga suficiente espacio para insertar y extraer la tarjeta de almacenamiento.

注:

- 可以在安装面板内的开孔处加上金属加固条以增强稳固性。
- 即使安装面板的厚度在指定范围之内,由于面板材质、尺寸、本产品安装位置和其他设备等原因,面板也可能发生弯曲。因此,可能需要对安装表面进行加固。
- 确保环境温度和湿度在指定范围内。当在机柜或机箱中安装本产品时,“环境气温”是指机柜或机箱的内部和外部温度。
- 请确保周围设备的散热不会导致本产品超出其标准工作温度。
- 当将本产品垂直安装时,请将产品的右侧朝上放置。即,DC 电源接头侧需要朝上放置。
- 垂直安装时,确保您的画面编辑软件支持垂直安装。
- 在倾斜位置安装本产品时,面板表面的倾斜度不得超过 30°。
- 请确保您有足够的空间来插入和卸下存储卡。

Install to the Panel/ Installation sur le panneau/ Montage in den Ausschnitt/ Instalación en el panel/ Installazione su pannello/ 安装到面板



- 1 Anti-drop lock
- 2 Panel
- 3 Installation fastener
- 4 L-shaped part of the Installation fastener

Number of Installation Fasteners

Top/ Bottom/ Right/ Left- 2

Using a Phillips screwdriver, gradually tighten (turn clockwise) the screws for the fasteners (top, bottom, left, and right), alternating diagonally between screws until all are secure. Be sure that the L-shaped part of the installation fastener is completely vertical.

NOTE:

- The necessary torque is 0.5 N•m (4.4 lb-in).
- If the panel is thick (approximately 5 mm [0.2 in]), you may have trouble straightening the L-shaped part of the installation fastener. If this happens, push the display module from the front as you tighten the screws.

- 1 Seguro anticaída
- 2 Panel
- 3 Sujetador de instalación
- 4 La parte acodada de la fijación de montaje

N.º de pasadores de montaje

Superior/ Inferior/ Derecha/ Izquierda - 2

Utilice un destornillador Phillips para apretar los tornillos gradualmente (girar en sentido horario) para los elementos de fijación (superior, inferior, izquierdo y derecho), alternando de manera diagonal entre los tornillos hasta que estén todos bien asegurados. Asegúrese de que la parte acodada de la fijación de montaje esté completamente vertical.

NOTA:

- El par de apriete necesario es de 0,5 N•m (4,4 lb-in).
- Si el panel es espeso (aproximadamente 5 mm [0,2 in]), puede tener dificultades para enderezar la parte acodada de la fijación de montaje. Si esto sucede, empuje el módulo de visualización hacia atrás desde la parte frontal mientras aprieta los tornillos.

- 1 Verrou anti-chute
- 2 Pannneau
- 3 Fixation d'installation
- 4 Partie en forme de L de la fixation d'installation

Nombre d'attaches d'installation

Haut/ Bas/ Droite/ Gauche - 2

À l'aide d'un tournevis cruciforme, serrez progressivement (sens horaire) les vis pour les attaches (haut, bas, gauche et droite), en passant en diagonale entre les vis jusqu'à ce qu'elles soient toutes serrées. Assurez-vous que la partie en forme de L de la fixation d'installation est entièrement verticale.

REMARQUE :

- Das erforderliche Anzugsdrehmoment beträgt 0,5 N•m (4,4 lb-in).
- Si le panneau est épais (environ 5 mm [0,2 in]), vous pouvez avoir des difficultés à redresser la partie en forme de L de la fixation d'installation. Si c'est le cas, poussez le Display Module à partir de l'avant lorsque vous serrez les vis.

- 1 Blocco anticaduta
- 2 Pannello
- 3 Dispositivo di fissaggio per l'installazione
- 4 Parte a forma di L degli elementi di fissaggio

Numero di elementi di fissaggio

Alto/ Basso/ Destra/ Sinistra - 2

Usando un cacciavite, stringere le viti gradualmente (avvitare in senso orario) per gli elementi di fissaggio (in alto, in basso, a sinistra e a destra), alternando diagonalmente le viti finché non sono strette. Assicurarsi che gli elementi di fissaggio della parte a forma di L dei fissaggi per l'installazione siano completamente verticali.

NOTA:

- La coppia necessaria è 0,5 N•m (4,4 lb-in).
- Se il pannello dovesse essere spesso (approssimativamente 5 mm [0,2 in]), si potrebbero avere dei problemi nel raddrizzare la parte a forma di L dell'installazione degli elementi di fissaggio. Se questo dovesse accadere, spingere il Display Module da davanti mentre si stringono le viti.

- 1 Fallsicherung
- 2 Montageplatte
- 3 Montagehalter
- 4 L-förmiges Teil der Montagebefestigung

Anzahl Montagehalter

Oben/ Unten/ Rechts/ Links - 2

Ziehen Sie die Schrauben für die Befestigungen (oben, unten, links und rechts) mit einem Kreuzschlitzschraubendreher nach und nach diagonal abwechselnd an, bis alle fest sind. Vergewissern Sie sich dabei, dass der L-förmige Teil der Montagebefestigung vollständig vertikal ist.

HINWEIS:

- Le couple nécessaire est de 0,5 N•m (4,4 lb-in).
- Bei einer dickeren Montageplatte (ca. 5 mm [0,2 in]) ist es möglicherweise schwieriger, das L-förmige Teil der Montagebefestigung auszurichten. Sollte dies der Fall sein, drücken Sie von der Front gegen das Display-Modul, während Sie die Schrauben anziehen.

- 1 防坠锁
- 2 面板
- 3 安装扣件
- 4 安装扣件的 L 型部分

固定螺丝数

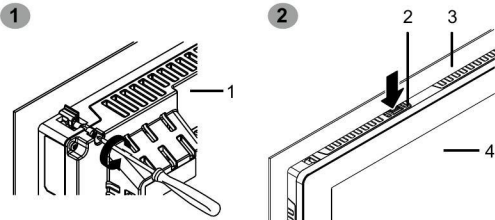
上/下/右/左 - 2

以两个螺钉之间交替对角线的方式,使用十字螺丝刀逐渐拧紧(顺时针)扣件的螺钉(上下左右),直至全部牢固。确保安装扣件 L 型部件是完全垂直的。

注:

- 需要 0.5 N•m (4.4 lb-in) 的力矩。
- 如果面板较厚 (约 5 mm [0.2 in]), 则可能无法正常拧紧安装扣件的 L 型部分。如果发生这种情况,请在拧紧螺钉时,从前面推显示模块。

Removing from the Panel/ Retrait du panneau/ Entfernen aus dem Ausschnitt/ Desinstalar del panel/ Rimozione dal pannello/ 从面板上拆下



- 1 Rear side
- 2 Anti-drop lock
- 3 Panel
- 4 Front side

NOTE: If the panel is thick (approximately 5 mm [0.2 in]), you may have trouble straightening the L-shaped part of the installation fastener. If this happens, push the display module from the front as you loosen the screws.

- 1 Lado posterior
- 2 Seguro anticaída
- 3 Panel
- 4 Lado frontal

NOTA: Si el panel es espeso (aproximadamente 5 mm [0,2 in]), puede tener dificultades para enderezar la parte acodada de la fijación de montaje. Si esto sucede, empuje el módulo de visualización hacia atrás desde la parte frontal mientras afloja los tornillos.

- 1 Côté arrière
- 2 Verrou anti-chute
- 3 Pannneau
- 4 Côté avant

REMARQUE : Si le panneau est épais (environ 5 mm [0,2 in]), vous pouvez avoir des difficultés à redresser la partie en forme de L de la fixation d'installation. Si c'est le cas, poussez le Display Module à partir de l'avant lorsque vous desserrez les vis.

- 1 Lato posteriore
- 2 Blocco anticaduta
- 3 Pannello
- 4 Lato anteriore

NOTA: Se il pannello dovesse essere spesso (approssimativamente 5 mm [0,2 in]), si potrebbero avere dei problemi nel raddrizzare la parte a forma di L dell'installazione degli elementi di fissaggio. Se questo dovesse accadere, spingere il Display Module da davanti mentre si allentando le viti.

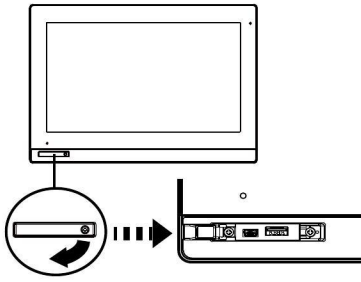
- 1 Rückseite
- 2 Fallsicherung
- 3 Montageplatte
- 4 Front

HINWEIS: Bei einer dickeren Montageplatte (ca. 5 mm [0,2 in]) ist es möglicherweise schwieriger, das L-förmige Teil der Montagebefestigung auszurichten. Sollte dies der Fall sein, drücken Sie von der Front gegen das Display-Modul, während Sie die Schrauben lockern.

- 1 后面
- 2 防坠锁
- 3 面板
- 4 前面

注: 如果面板较厚 (约 5 mm [0.2 in]), 则可能无法正常拧紧安装扣件的 L 型部分。如果发生这种情况,请在松开螺钉时,从前面推显示模块。

Front USB Cover/ Capot USB avant/ Vordere USB-Abdeckung/ Cubierta del puerto USB frontal/ Copertura USB anteriore / 前置 USB 保护盖



Loosen the screws on the front USB cover with a Phillips screwdriver.

NOTE: The necessary torque is 0.5 N•m (4.4 lb-in).

Use un destornillador Phillips para aflojar los tornillos en la cubierta del USB frontal.

NOTA: El par de apriete necesario es de 0,5 N•m (4,4 lb-in).

Desserrez les vis situées à l'avant du capot USB avant à l'aide d'un tournevis cruciforme.

REMARQUE : Le couple nécessaire est de 0,5 N•m (4,4 lb-in).

Allentare le viti sulla copertura USB anteriore con un cacciavite a stella.

NOTA: La coppia necessaria è 0,5 N•m (4,4 lb-in).

Lösen Sie die Schrauben auf der vorderen USB-Abdeckung mit einem Kreuzschlitzschraubendreher.

HINWEIS: Das erforderliche Anzugsdrehmoment beträgt 0,5 N•m (4,4 lb-in).

用十字螺丝刀松开 前置 USB 保护盖的螺钉。

注：需要 0.5 N•m (4.4 lb-in) 的力矩。

Wiring/ Câblage/ Kabelverbindungen/ Cableado/ Cablaggio/ 接线

- Make sure the ground wire is either the same or heavier gauge than the power wires.
- Do not use aluminum wires in the power supply power cord.
- To prevent the possibility of a terminal short, use a pin terminal that has an insulating sleeve.
- If the ends of the individual wires are not twisted correctly, the wires may create a short circuit.
- The conductor type is solid or stranded wire.
- Use copper wire rated for 75 °C (167°F) or higher.
- Use the SELV (Safety Extra-Low Voltage) circuit and LIM (Limited Energy) circuit for DC input.

- Asegúrese de que el conductor de tierra sea del mismo calibre que los cables de alimentación o mayor.
- No utilice hilos de aluminio en el cable de alimentación.
- Para evitar la posibilidad de un cortocircuito en el terminal, use un borne con una manga aislante.
- Si los extremos de los hilos individuales no están trenzados correctamente, pueden producir un cortocircuito.
- El tipo de conductor es un hilo sólido o trenzado.
- Utilice hilo de cobre clasificado para 75 °C (167°F).
- Use un circuito SELV (Safety Extra-Low Voltage) y un circuito LIM (Limited Energy) para la entrada de CC.

- Assurez-vous que le fil de terre soit du même calibre ou supérieur par rapport aux fils d'alimentation.
- N'utilisez pas des fils en aluminium pour le cordon d'alimentation.
- Pour éviter la possibilité d'un court-circuit de borne, utilisez une borne à broche équipée d'une gaine isolante.
- Si les extrémités de chaque fil ne sont pas torsadées correctement, les fils peuvent créer un court circuit.
- Le type de conducteur est un fil rigide ou toronné.
- Utilisez un fil de cuivre classé pour 75 °C (167 °F) ou une température plus élevée.
- Utilisez le circuit SELV (Safety Extra-Low Voltage) et le circuit LIM (Limited Energy) pour l'entrée C.C.

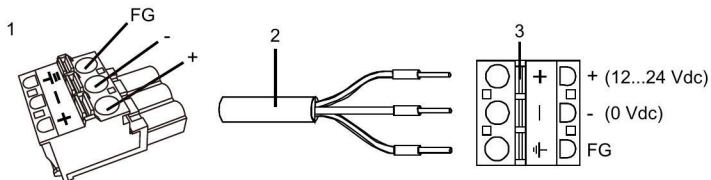
- Verificare che il cavo di terra abbia una portata uguale o superiore ai cavi di alimentazione.
- Per il cavo di alimentazione non utilizzare cavi in alluminio.
- Per evitare la possibilità di un cortocircuito del terminale, utilizzare un terminale pin che abbia un manicotto di isolamento.
- Se le estremità dei singoli cavi non sono ritorte correttamente, si potrebbe creare un cortocircuito.
- Il conduttore è costituito da un cavo pieno o intrecciato.
- Usare cavi in rame omologato per temperature di 75 °C (167 °F) o superiori.
- Utilizzare il circuito SELV (Safety Extra-Low Voltage) e il circuito LIM (Limited Energy) per l'ingresso CC.

- Achten Sie darauf, dass der Erdungsdraht gleich stark oder stärker ist als die Leistungsdrähte.
- Verwenden Sie keine Aluminiumdrähte im Netzkabel für die Stromversorgung.
- Um die Möglichkeit eines Klemmenkurzschlusses zu vermeiden, verwenden Sie bitte Steckklemmen mit Isolierummantelung.
- Sind die Enden der einzelnen Drähte nicht korrekt verdreht, können die Drähte einen Kurzschluss hervorrufen.
- Beim Leitertyp handelt es sich um einen Volldraht oder einen verseilten Draht.
- Verwenden Sie einen Kupferdraht für min. 75 °C (167 °F).
- Verwenden Sie für den DC-Eingang SELV-Schaltung (Safety Extra-Low Voltage) und LIM-Schaltung (Limited Energy).

- 确保地线在规格上与电源线相同或比电源线重。
- 不要在电源线中使用铝线。
- 为了防止终端短路，请使用带有隔离套的引脚终端。
- 如果单根线的两端绞合不正确，则电线可能造成短路。
- 导线类型为实心或绞合型。
- 使用 75 °C (167 °F) 额定或更高的铜线。
- 使用直流电时，请使用安全特低电压 (SELV) 电路和限能 (LIM) 电路。

Power cord diameter/ Diamètre du cordon d'alimentation/ Stromkabel-Durchmesser/ Diámetro del cable de alimentación/ Diametro del cavo/ 电源线直径	0.75...2.5 mm ² (18...13 AWG)* ¹
Conductor type/ Type de conducteur/ Leitertyp/ Tipo de conductor/ Tipo di conduttore/ 导体类型	Solid or stranded wire/ Fil massif ou multibrin/ Massivdraht oder Litzendraht/ Cable rígido o trenzado/ Filo pieno o intrecciato/ 实心或绞合线
Conductor length/ Longueur du conducteur/ Leiterlänge/ Longitud del conductor/ Lunghezza conduttore/ 导体长度	

*1 For UL compatibility, use AWG 14 or AWG 13./ Pour la compatibilité UL, utilisez AWG 14 ou AWG 13./ Verwenden Sie zur UL-Kompatibilität AWG 14 oder AWG 13./ Para la compatibilidad UL, use AWG 14 o AWG 13./ Per la compatibilità UL, usare AWG 14 o AWG 13./ 为兼容 UL 标准，请使用 AWG 14 或 AWG 13。



+	12...24 Vdc
-	0 Vdc
FG	Grounded terminal connected to the panel chassis./ Borne de terre raccordée au châssis du panneau./ Am Gehäuse des Geräts angeschlossene, geerdete Klemme./ Terminal con toma de tierra conectado al chasis del panel./ Terminale a massa collegato al telaio del pannello./ 连接到面板底座的接地端子。

- 1 HMIZGPWS2 (Right-angle type)
- 2 DC power cord
- 3 Opening button

NOTE: Do not solder the wire directly to the power crimp pin.

- 1 HMIZGPWS2 (type angle droit)
- 2 Connecteur d'alimentation CC
- 3 Bouton d'ouverture

REMARQUE : Ne soudez pas le fil directement sur la broche à pince de l'alimentation.

- 1 HMIZGPWS2 (Rechteckstecker)
- 2 Gleichstromkabel
- 3 Öffnungsknopf

HINWEIS: Löten Sie den Draht nicht direkt am Netz-Crimp-Pin fest.

- 1 HMIZGPWS2 (ángulo recto)
- 2 Conector de alimentación de CC
- 3 Botón de apertura

NOTA: No suelde el alambre directamente al pin a presión.

- 1 HMIZGPWS2 (tipo ad angolo retto)
- 2 Cavo di alimentazione CC
- 3 Pulsante di apertura

NOTA: Non saldare il cavo direttamente al pin di crimpaggio di alimentazione.

- 1 HMIZGPWS2 (直角型)
- 2 直流电源线
- 3 打开按钮

注：请勿将导线直接焊接到电源接线端上。

Precautions/ Précautions à observer/ Vorsichtsmaßnahmen/ Precauciones/ Precauzioni/ 注意事项

After checking the wiring route carefully, use this product with FG connected to ground.

Grounding

Functional grounding: Grounding resistance of 100 Ω or less and a wire of 2 mm² (AWG 14) or thicker, or your country's applicable standard (same for FG and SG terminals).

Después de comprobar la ruta del cableado detenidamente, use este producto con el FG conectado a tierra.

Puesta a tierra

Terminal de toma de tierra: Resistencia de tierra of 100 Ω o inferior y un cable de 2 mm² (AWG 14) o más grueso, o las normas aplicables de su país (el mismo para los terminales FG y SG).

Après avoir vérifié soigneusement la direction du câble, utilisez ce produit lorsque la borne FG est mise à la terre.

Mise à la terre

Mise à la terre fonctionnelle: Résistance de mise à la terre de 100 Ω ou inférieure et un câble de 2 mm² (AWG 14) ou plus épais, ou selon les normes applicables de votre pays (même chose pour les bornes FG et SG).

Dopo aver controllato attentamente il tracciato del cablaggio, usare questo prodotto con lo scarico a terra collegato.

Messa a terra

Messa a terra funzionale: Resistenza di massa a terra di 100 Ω o minore e un cavo di 2 mm² (AWG 14) o di maggior spessore, oppure gli standard locali vigenti (lo stesso per i terminali FG e SG).

Verwenden Sie dieses Produkt nach genauer Überprüfung der Verkabelung, wobei die Gehäuseerde (FG) mit der Erde verbunden sein muss.

Erdung

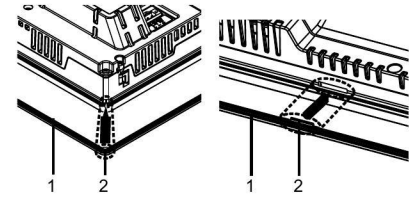
Funktionserdung: Erdungswiderstand von 100 Ω oder weniger und einem Draht von mindestens 2 mm² (AWG 14) Dicke oder gemäß der in Ihrem Land geltenden Norm (gilt auch für FG- und SG-Klemmen).

仔细检查接线路径，在 FG 已连接地线时使用本产品。

接地

功能接地：接地电阻为 100 Ω，采用 2 mm² (AWG 14) 以上的电线或您所在国家 / 地区适用的标准（与 FG 和 SG 端子相同）。

Replacing the Installation Gasket/ Remplacement du joint d'installation/ Austausch der Montagedichtung/ Sustitución de la junta de instalación/ Sostituzione della guarnizione d'installazione/ 更换安装衬垫



HMIDT752	HMIZD57W
HMIDT952	HMIZD59W

- 1 Installation gasket/ Joint d'installation/Montagedichtung/Junta de instalación/Guarnizione d'installazione/ 防水橡皮垫圈
- 2 Protruding point/ Points en saillie/Hervorstehender Punkt/Punto saliente/Punto sporgente/ 个突出头

The installation gasket is on the rear of the display. Replace it when needed. Use only the replacement gasket for this product. The gasket must be inserted correctly into the groove for moisture resistance on the display module.

La junta de instalación está en la parte posterior del display. Sustitúyela cuando sea necesario. Use únicamente la junta de recambio para este producto. La junta debe insertarse correctamente en la hendidura para garantizar cierta resistencia a la humedad en el Módulo de visualización.

Le joint d' installation se trouve à l' arrière de l' écran. Remplacez-le uniquement au besoin. Utilisez uniquement le joint de remplacement pour ce produit. Le joint doit être inséré correctement dans la rainure conformément à la résistance à l' humidité pour le Display Module.

La guarnizione di installazione si trova sul retro del display. Sostituirla quando diventa necessario. Per questo prodotto usare solo la guarnizione di ricambio. La guarnizione va inserita correttamente nella cavità per proteggere dall'umidità il Display Module.

Die Montagedichtung befindet sich an der Rückseite der Anzeige. Ersetzen Sie sie bei Bedarf. Verwenden Sie nur die für dieses Produkt bestimmte Ersatzdichtung. Die Dichtung muss ordnungsgemäß in die Fuge eingesetzt werden, damit die Feuchtigkeitsschutzart für das Display-Modul gewährleistet ist.

安装垫圈位于显示器的后方。必要时请更换。只使用用于本产品的更换垫圈。必须将垫圈正确插入到槽内才能达到显示模块防潮效果。

Regular Cleaning/ Nettoyage régulier/ Regelmäßige Reinigung/ Limpieza habitual/ Pulizia regolare/ 定期清洁

When this product gets dirty, soak a soft cloth in water with a neutral detergent, wring the cloth tightly and wipe this product.

Quand le produit devient sale, trempez un chiffon doux dans de l'eau mélangée à un détergent neutre, essorez le chiffon fermement et nettoyez-le.

Quando este producto se ensucia, empape un paño suave en agua y detergente neutro, escurra el paño con fuerza y limpie este producto.

Wenn das Gerät verschmutzt ist, tränken Sie ein weiches Tuch in Wasser mit einem neutralen Reinigungsmittel, wringen Sie das Tuch sorgfältig aus und wischen Sie dann das Produkt mit dem Tuch ab.

Quando la superficie o la cornice dello schermo sono sporche, bagnare un panno morbido in acqua con un detergente neutro, strizzarlo e pulire l'apparato.

若产品变脏，请将软布泡入水中，加入中性清洁剂，再将布拧干后擦拭本产品。

Chinese RoHS/ RoHS China/ RoHS chino/ RoHS chinois/ RoHS cinese/ 中文 RoHS

中国RoHS相关资料

(本资料是中国RoHS的必备资料。) (This information is essential for China RoHS.)

15 部件名称 Part Name	有害物质 Hazardous Substances					
	铅 (Pb)	汞 (Hg)	镉 (Cd)	六价铬 (Cr (VI))	多溴联苯 (PBB)	多溴二苯醚 (PBDE)
金属部件 Metal parts	○	○	○	○	○	○
塑料部件 Plastic parts	○	○	○	○	○	○
电子件 Electronic	×	○	○	○	○	○
触点 Contacts	○	○	○	○	○	○
线缆和线缆附件 Cables & cabling accessories	○	○	○	○	○	○

本表格依据 SJ/T 11364 的规定编制。
○：表示该有害物质在该部件所有均质材料中的含量均在 GB/T 26572 规定的限量要求以下。
×：表示该有害物质至少在该部件的某一均质材料中的含量超出 GB/T 26572 规定的限量要求。
This table is made according to SJ/T 11364.
○: Indicates that the concentration of hazardous substance in all of the homogeneous materials for this part is below the limit as stipulated in GB/T 26572.
×: Indicates that concentration of hazardous substance in at least one of the homogeneous materials used for this part is above the limit as stipulated in GB/T 26572.